



創造への挑戦

Creation

Challenge

リニューアルオープン記念展覧会

堂本印象の名作と美術館建築がともに楽しめる当館は、堂本印象の芸術そのものです。そのことを大切に半世紀ぶりに生まれ変わりました。

開館記念展
大正10年(1921) 永青文庫
[3月21日~4月30日展示]

2018年
3月21日(水祝) - 6月10日(日)

展示期間中一部入れ替えがあります
前期3月21日~4月30日 後期5月2日~6月10日
開館時間：午前9時30分~午後5時(入館は午後4時30分まで)
但し、毎金曜日は午後7時30分まで延長(入館は午後7時まで)
休館日：月曜日(但し4月30日)、5月1日(祝日)、5月1日(水祝日)
主催：京都府 京都府立堂本印象美術館、NHK京都放送局、MBS、KBS京都、エフエム京都
後援：NHK京都放送局、MBS、KBS京都、エフエム京都
助成：一般財団法人地域創造 協賛：野崎印刷紙業株式会社
お問い合わせ：TEL.075-463-0007 http://insho-domoto.com/

朝陽(部分) 昭和3年
[3月21日~4月10日展示]

衣笠の風景がかわります。

2018年春、堂本印象美術館は半世紀の輝きを取りもどし、もっと楽しんでいただける美術館としてリニューアルオープンします。外側は庭園、イベントスペース、バス停との一体化等を軸に全面改装。入りやすい美術館を目指しました。

新たに
入場無料の
スペースが
誕生!

ミュージアムショップ
心躍るミュージアムグッズを思い出に、お土産に。美術館ロビーに設置します。 **入場無料**

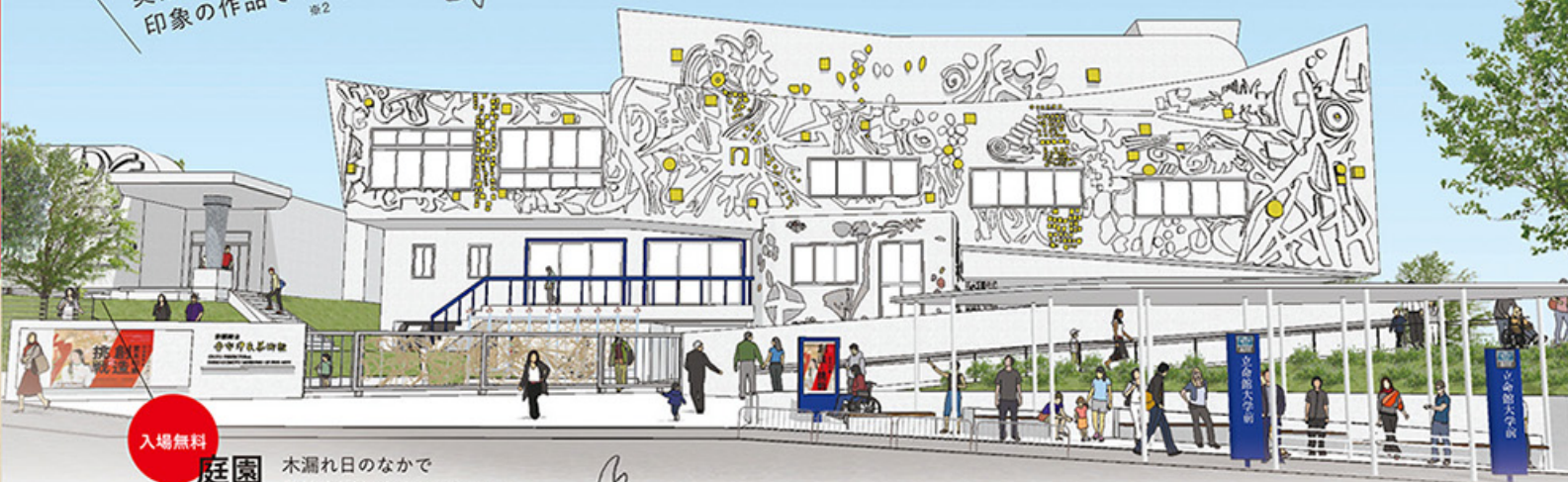


喫茶
屋内、屋外にテーブルを設置。飲み物、ランチ等を提供します。 **入場無料**

イベント広場 **入場無料**
正門内部から庭園入口付近。コンサート等のイベントを楽しむ広場となります。



美術館建築自体も印象の作品です。^{※2}



庭園 **入場無料**
木漏れ日のなかで散策を楽しめるスペースに。野外展示も行います。



野外彫刻展
2018年3月21日(水・祝)~5月6日(日)

※1: 図は完成予想図で実際とは異なる場合があります。コメントは計画に基づきます。
※2: 建物全体を堂本印象がデザイン。建物外壁のレリーフや内部の装飾も印象の作品です。

観覧料 一般500円(400円) / 高校・大学生400円(320円) / 小・中学生200円(160円) ●()は20名以上の団体料金 ●65歳以上の方(要証明)および障害者手帳をお持ちの方(介護者1名を含む)は無料

美術館へは京都市バス、JRバスが便利です

バス停	バス	系統
JR・近鉄 京都駅(丸の内口)「京都駅前」	市バス 50	快速205 系統、JRバス
京阪 三條駅 「三條京阪前」	市バス 12 15 51 59	系統
JR・地下鉄 二条駅 「二条駅前」	市バス 15 55	系統、JRバス
JR 円町駅 「西ノ京円町」	市バス 15 快速202 快速205	系統、JRバス
京福 北野白梅町駅 「北野白梅町」	市バス 15 50 51 55 快速202 快速205	系統
阪急 河原町駅 「四条河原町」	市バス 12 51 59	系統
阪急 大宮駅 「四条大宮」	市バス 55	系統、JRバス
阪急 西院駅 「西大路四条」	市バス 快速202 快速205	系統

立命館大学前(終点)

※快速202 快速205は立命館大学休校時は一部運休 ※立命館大学行が西大路四条からでています。



わら天神バス停よりの道順：西大路通りの「わら天神」信号を西へまっすぐ、次の時差信号を左斜めに取り、次の「木辻馬代」の信号を渡り、左手(南)に「くら寿司」「なか卯」を見て「ファミリーマート」斜め向かい側

京都府立 堂本印象美術館
KYOTO PREFECTURAL INSHO-DOMOTO MUSEUM OF FINE ARTS
〒603-8355 京都市北区平野上柳町26-3
TEL.075-463-0007 http://insho-domoto.com/
展覧会、関連イベント情報など随時更新中!
http://www.facebook.com/InshoDomoto

京都市バス 循環(204)(205)、(急行101)(急行102)系統なら「わら天神」下車、徒歩10分で美術館に到着!

JRバスをご利用の場合
●[京都駅]JRバス3番のりばから「立命館大学経由」に乗り「立命館大学前」下車

駐車場はありません。公共交通機関をご利用ください。お車の方は近隣のコインパーキングをご利用ください。(満車場合があります)



29歳の出世作
当館では26年
ぶりに公開

中国の宮廷風俗に取材した
蹴鞠をする貴人を
描いています。
調鞠図
大正10年(1921)
永青文庫
[3月21日-4月30日展示]

リニューアル オープン記念展 第二弾

記念碑的な
抽象画



「色彩と構図で
私の交響曲を
表現したい」と
印象自ら語った
作品です。
交響
昭和36年(1961)
京都府立堂本印象美術館

11メートル
もある
最晩年の
巨大額絵

なかでも、大正時代の若き日の出世作
「調鞠図」は、当館では実に26年ぶりの公
開となります。また、最晩年に最高裁判
所のために描いた長さ11メートルの巨大
額絵「豊雲」も特別に展示します。印象自
らが建てた美術館で、初期から晩年まで
の印象の傑作が一堂に揃う貴重な機会
となります。

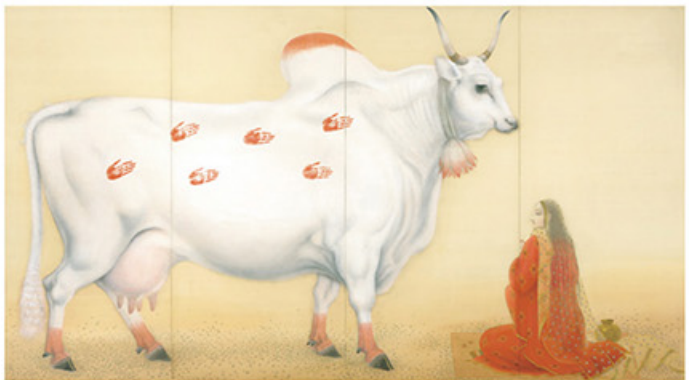
堂

本印象美術館は、日本画家で
文化勲章受章者の堂本印象
(1891-1975)によって設立され、昭和
41年(1966)10月に開館し、平成4年
(1992)に府立として再開館しました。
これまで印象の作品だけではなく、日
本画をテーマにしたさまざまな企画展
を実施し、皆様に親しまれてきました。
京都府では創立50周年を記念して平成
29年(2017)より大規模工事を行いま
した。

そしてこのたび、リニューアルオープ
ン記念展の第一弾として、「堂本印象創造
への挑戦」を開催します。一つの様式に安
住することなく、常に新しい日本画を
追求し続けた堂本印象の多彩な画業を
紹介します。



春の女神として親しまれている
木華開耶媛(の)は、まなくやみゆめを華やかに
あらわしています。
木華開耶媛
昭和4年(1929)
京都府立堂本印象美術館



乳の願い
大正13年(1924)
京都府立
堂本印象美術館

仏教インド
日本の神話まで
主題さまざま
勢揃い!
堂本印象の
代表作が



聖母子像を
おもわせる
柔和な母の姿として
仏教の鬼子母神を
描いています。
詞梨帝母
大正11年(1922)
京都国立近代美術館
[3月21日-4月30日展示]

最高裁判所の
依頼を受け、
80代で描いた
作品です。
豊雲
昭和49年
(1974)
デコラティブな
額の装飾も
印象のデザイン!



やまと絵風の 古典的な絵巻

飛鳥時代から
江戸時代に
かけての
高山寺和歌山の
縁起を
上下二巻に
わたって
制作しました。
高山寺縁起絵巻
高山寺
昭和19年(1944)
[上巻:3月21日-
4月30日展示]
[下巻:5月2日-
6月10日展示]



古典から抽象まで 描きこなしてしまう 堂本印象の多彩な才能!



戦後、新しい
日本画を目指し、
日展に初出品した作品は、
聖徳太子の誕生を
描いたものでした。
太子降誕
昭和22年(1947)
京都府立堂本印象美術館

昭和41年の 開館当時の 展示風景



印象が開館の
ために制作した
10点の作品を
展示し、当時の
展示風景を一部
再現します。
昭和41年(1966)
京都府立
堂本印象美術館



ぜひ!
ご参加
ください

関連イベント 座談会

3月25日(日)
「堂本印象の挑戦」
原田平作(大阪大学名誉教授)
橋爪節也(大阪大学教授)
太田垣實(美術評論家)
平井章一(京都国立近代美術館主任研究員)
司会||当館学芸員
時間||14時-15時30分
場所||堂本印象美術館ロビー
要入館券

講演

5月27日(日)
「最高裁判所の依頼画に
まつわる話など」
講師||松尾敦子(国文学研究
所)
時間||14時-15時
場所||堂本印象美術館ロビー
要入館券

ギャラリートゥア

3月24日(土)、4月28日(土)、
5月12日(土)、6月2日(土)
時間||14時から
堂本印象美術館ロビー集合
要入館券

ジャワ宮廷舞踊と ガムランコンサート

4月30日(月・祝)
スマナル・ランゲン
Sununar Langgen
くわの輝き
演奏||HANA★JOSIS
(ロイ・フィット、フレイム、佐々木安志)
舞踊||西岡美緒
時間||第一部:13時30分から
第二部:14時30分から
場所||美術館敷地内イベント広場
(雨天の場合は屋内)

野外彫刻展

3月21日(水・祝)-5月6日(日)
主催||京都府 京都彫刻家協会、
京都府立堂本印象美術館
場所||美術館庭園
※開館時間とは本展と同じです。